



Participatieplan

Programma erfgoed 2025

Inhoud

Inhoud	2
Inleiding	3
Kaders	3
Rolverdeling	4
Erfgoed Zeeland.....	4
Gemeente Noord-Beveland	4
Doel	5
Belanghebbenden en –stellenden.....	5
Participatiemethoden.....	6
Communicatiemiddelen	8
Concept planning	10
Bijlagen.....	12
Erfgoedparticipatieladder	12
Spectrum doelgerichte participatie	13

Inleiding

Gemeenten hebben wettelijke taken op het gebied van erfgoed, met name als het gaat om gebouwde, groene en archeologische (rijks-)monumenten. Erfgoedtaken voor de overheden zijn vastgelegd in de Erfgoedwet (2016) en de Omgevingswet (2024). De Omgevingswet schrijft voor dat gemeenten hun erfgoedbeleid en omgang met gemeentelijke monumenten vastleggen in het omgevingsplan. Ook moet het omgevingsplan rekening houden met de omgeving van beschermde monumenten, zodat deze niet wordt ontsierd of beschadigd.

Op dit moment heeft de gemeente Noord-Beveland geen erfgoedbeleid. De gemeente voert de wettelijke taken op het gebied van erfgoed uit en er is een jaarlijks budget voor monumentenzorg, archeologie en publiekswerking. Ook wordt bij ruimtelijke ontwikkelingen rekening gehouden met erfgoed. Er is echter steeds meer behoefte om het beschermen, benutten en beleven van erfgoed steviger neer te zetten in beleid en daar uitvoering aan te geven. Een afwegingskader om dit te doen ontbreekt op dit moment. Aan Erfgoed Zeeland is opdracht verstrekt om in 2025, in nauwe samenwerking met de gemeente en op basis van een intensief participatieproces, te komen tot een integraal erfgoedbeleid. Het beoogde eindresultaat is een programma, een nieuw instrument in de Omgevingswet. Als het nodig is wordt de Omgevingsvisie Noord-Beveland 2030 gewijzigd.

Het erfgoed kan worden onderverdeeld in 3 categorieën:

- onroerend erfgoed (ondergronds erfgoed (archeologie), monumenten en landschappen);
- roerend erfgoed (verplaatsbaar zoals inventarissen van musea en kerken, losse voorwerpen zoals beelden, historische voor- en vaartuigen, etc.);
- immaterieel erfgoed (tradities, verhalen en dialecten).

In het op te stellen beleid zal de nadruk liggen op het erfgoed in de fysieke leefomgeving: het gebouwd erfgoed, het landschappelijk erfgoed en historische geografie. We hebben sinds 2012 archeologiebeleid, wat binnen het Oosterschelderegio Archeologisch Samenwerkingsverband in 2025 opnieuw geëvalueerd zal worden. Bij het opstellen van het erfgoedbeleid wordt gekeken hoe de bescherming en beleving van archeologische waarden te verbeteren. Het roerend erfgoed en het immaterieel erfgoed vallen in hoofdzaak onder het cultuurbeleid en het archiefbeleid. In nauw overleg wordt bepaald hoe hierin een passende knip kan worden gemaakt, waarbij we de raakvlakken en koppelkansen wel in beeld houden.

Kaders

Participatie is belangrijk bij het opstellen van het erfgoedprogramma van Noord-Beveland. Erfgoed is een gedeeld bezit dat verbonden is met de identiteit, verhalen en waarden van de gemeenschap. Het Verdrag van Faro, het internationale verdrag dat de rol van erfgoed in de samenleving benadrukt, benadrukt het belang van inclusieve betrokkenheid. Dit verdrag erkent dat erfgoed niet alleen draait om bescherming, maar ook om de sociale en culturele betekenis die mensen eraan toekennen.

Met gebruikmaking van een subsidie voor de Faro-pilot 'participatie OPEN en Steunpunten' zal binnen het opstellen van het Programma Erfgoed onderzocht worden hoe de verbinding tussen gemeenten en hun erfgoedvrijwilligers kan worden versterkt. Het Participatie- en communicatieplan is een dynamisch document en kan lopende het traject worden aangevuld met specifieke onderdelen in het kader van de Faro-pilot. Dit zullen geen wijzigingen zijn die de uitgangspunten en doelstellingen van het participatie- en communicatieplan aantasten maar juist een aanvulling op de participatie(processen) zijn.

Rolverdeling

Erfgoed Zeeland is verantwoordelijk voor de organisatie en invulling van de inhoudelijke sessies, het opstellen van een plan van aanpak, inhoudelijke uitnodigingen, de verslaglegging en de ontwikkeling van het conceptprogramma.

Erfgoed Zeeland

Erfgoed Zeeland is verantwoordelijk voor de organisatie en invulling van de inhoudelijke sessies, het opstellen van een plan van aanpak, inhoudelijke uitnodigingen, de verslaglegging en de ontwikkeling van het conceptprogramma.

Gemeente Noord-Beveland

De klankbordgroep van de gemeente Noord-Beveland bestaat uit een afvaardiging van diverse expertises en vakgebieden en heeft een adviserende rol ten opzichte van de projectgroep Erfgoed Zeeland. De gemeente Noord-Beveland behoudt echter de regie over de totstandkoming van het Programma Erfgoed.

Klankbordgroep

Miranda van Hoorn-de Lange	RO en Erfgoed coördinator
Wilza Kouwer	Vergunningverlener voor o.a. monumenten
Daphne Hendrikse	Cultuur en recreatie
Linda van Duiven	Historisch archief
Karin Krijgsman	Participatie
Femke Caspers	Communicatie

Taken

De klankbordgroep van de gemeente Noord-Beveland is verantwoordelijk voor de volgende taken:

Het schikken van participatiemomenten	Adviseren richting de projectgroep Erfgoed Zeeland
Participatieplan	Opstellen en uitwerken
Denk Mee Noord-Beveland	Inrichten en monitoren
Projectpagina gemeentelijke website	Inrichten en onderhouden
Communicatie verspreiding	Op basis van inhoudelijke input vanuit de projectgroep Erfgoed Zeeland
Communicatiemiddelen richting inwoners	Opstellen en eindredactie
Verslaglegging	Dit wordt uitgevoerd door de projectgroep Erfgoed Zeeland, maar gepubliceerd door de gemeente Noord-Beveland.
Drukwerk communicatiemiddelen	Ontwerpen, drukken en verspreiden
Drukwerk definitief Programma Erfgoed	Projectgroep Erfgoed Zeeland

Doel

Het Verdrag van Faro stelt de mens en de samenleving centraal, evenals hun relatie met erfgoed. Dit principe vormt de basis voor een participatieve aanpak bij het opstellen van het Programma erfgoed. Erfgoed is van en voor iedereen, en het ontwikkelen van een programma gebeurt daarom gezamenlijk.

De gemeente Noord-Beveland werkt nauw samen met een diverse groep belanghebbenden en -stellers om tot een breed gedragen en uitvoerbaar programma te komen. De participatiedoelen liggen hoog, met een sterke focus op het benutten van de kennis van (lokale) experts en de inzichten van inwoners.

Belanghebbenden en –stellers

De belanghebbenden en -stellers zijn opgedeeld in 5 groepen:

- Experts
- Monument eigenaren
- Publiek
- Overheden
- Interne organisatie

De mate van invloed en inzet van passende werkvormen zijn afgestemd op deze indeling. Onderstaand bevindt zich een overzicht van de belanghebbenden ingedeeld per groep. Deze lijst is dynamisch en kan, indien nodig, worden aangevuld om het participatieproces te optimaliseren.

Groep experts

Het Zeeuwse Landschap	Historisch archief Noord-Beveland
Stichting Landschapsbeheer Zeeland	Historisch archief Goes
Vereniging Natuurmonumenten	Zeeuws archief
Nationaal Park Oosterschelde	ZLTO Noord-Beveland
Erfgoed Zeeland	Rijkswaterstaat
Oosterschelde Archeologisch	Waterschap
Samenwerkingsverband (OAS)	Stichting Dorp, Stad en Land (welstand)
AWN Nederlandse Archeologievereniging	Stichting Wij zijn Noord-Beveland
Heemkundige Kring De Bevelanden	Werkgroep Cultuurhistorie KZGW
Erfgoedvereniging Heemschut	Zeeuwse Dialectvereniging
Unesco Global Geopark Schelde Delta	Stichting Het Werkend Trekpaard
Overlegplatform Verdronken Dorpen	Staatsbosbeheer
Boerderijstichting Zeeland	Museum de Bevelanden
Vereniging De Zeeuwse Molen	Solexmuseum
Platform Maritiem Erfgoed Zeeland	Stichting Oude Zeeuwse Kerken
Stichting Bunkerbehoud	Gilde Vrijwillige Molenaars Zeeland
Stichting Menno van Coehoorn	Stichting Caudicaria
Stichting Johannis de Rijke	Werkgroep Industrieel Erfgoed Zeeland
Stichting Colijnsplaat	Stichting Vrienden van de Travalje
Stichting Nehalennia	

Groep monument eigenaren

Eigenaren, gebruikers en bewoners van rijksmonumenten

Groep publiek

Inwoners

Dorpsraad Colijnsplaat

Dorpsraad Kortgene

Dorpsraad Kats

Dorpsraad Geersdijk

Dorpsraad Kamperland

Dorpsraad Wissenkerke

Jongerenraad

Vereniging Gezamenlijke Ondernemers

Noord-Beveland (GON)

Recron & Hiswa

Groep overheden

Provincie Zeeland

Burgemeenten

GR de Bevelanden

Groep interne organisatie

College

Raad

Ambtelijke werkvelden: welstand, gebouwenbeheer, groenbeheer, toerisme en recreatie, historisch archief, Openbare ruimte, subsidies, cultuur en musea.

Participatiemethoden

Alle betrokken belanghebbenden en -stellenden worden doorlopend in het proces geïnformeerd. Mee-weten is namelijk een basisvereiste om betrokken te zijn en om mee te kunnen doen. Naast de basis informatieverstrekking wordt per groep een participatie werkvorm ingezet passend bij de groep, de participatievraag en de mate van invloed en betrokkenheid. Hieronder worden de minimaal voorziene methodes beschreven tot en met vaststelling van het programma. In de uitvoering van het programma zal ook passende participatie worden voorzien.

Werkvorm	Doelgroep	Mate van invloed	Omschrijving van invloed, impact en betrokkenheid
Brainstormsessie	Interne organisatie	Inbreng vragen, samenwerken	Het doel van de brainstormsessie is om de aanwezige ambtelijke kennis over alle erfgoed gerelateerde werkzaamheden en het bijbehorende beleid te inventariseren. Daarnaast beoogt de sessie inzicht te verkrijgen in de wensen, raakvlakken tussen verschillende werkvelden, mogelijke overlap en eventuele uitdagingen op het gebied van erfgoed.

De inwoner aan zet	Inwoners van Noord-Beveland	Inbreng vragen (trede adviseren)	Via het online platform Denk Mee Noord-Beveland en fysieke ideeën bussen in de dorpshuizen willen we inwoners stimuleren om hun ideeën en suggesties aan te dragen. Hierbij vragen we inbreng en zoeken we naar wat het verhaal van Noord-Beveland vormt.
Brainstormsessie	Groep publiek inwoners/ dorpsraden/ ondernemers	Inbreng vragen (trede adviseren)	Het doel van de brainstormsessie is het breed ophalen en verdieping zoeken bij ideeën over wat Noord-Beveland kenmerkt. Dit kan gaan over plekken of gebouwen met een betekenis, verhalen en meer die volgens hen belangrijk zijn.
Brainstormsessie	Experts	Adviseren en samenwerken	Een verdiepende brainstormsessie met een groep erfgoedexperts, waarin de opgehaalde inzichten uit de publieke brainstormsessie verder worden geanalyseerd en uitgediept.
Individuele gesprekken met overheden	Provincie Zeeland	Informereren, Raadplegen	Erfgoed Zeeland zal tijdens een 1-op-1 gesprek met de Provincie Zeeland de wettelijke taken bespreken en hen te informeren over het proces.
	Buurgemeenten/ GR de Bevelanden	Informereren, raadplegen	Erfgoed Zeeland zal tijdens een individueel gesprek met de buurgemeenten/GR de Bevelanden om hen te informeren over het Programma erfgoed en om de gezamenlijke belangen te verkennen.
Brainstormsessie	Groep monumenteigenaren, bewoners en gebruikers.	Inbreng vragen, adviseren	Het doel van de brainstormsessie is het verkrijgen van de behoeften, ervaringen, kansen, uitdagingen en inzichten van de monumenteigenaren.
Openbare themasessie gemeenteraad	Gemeenteraad	Informereren en raadplegen	De openbare themasessie met de gemeenteraad zal in het teken staan van het delen van de opgehaalde participatieresultaten en deze toetsen, waaruit speerpunten worden opgehaald. (conceptdatum 5 juni)

Terugkoppeling sessies en conceptprogramma	Voor alle groepen belanghebbenden	Informereren	Informereren over het moment van inzage van nieuwe verslaglegging of opgestelde stukken
Conceptprogramma voor reactie op Denk Mee Noord-Beveland	Voor alle groepen belanghebbenden	Reacties ophalen, Raadplegen	Verbeteren van het conceptprogramma

Communicatiemiddelen

De communicatieaanpak is integraal opgenomen in het participatieplan en sluit nauw aan bij de participatiestrategie. De gemeente Noord-Beveland is primair verantwoordelijk voor de communicatie rondom de aankondiging en organisatie van de participatiebijeenkomsten richting inwoners en bezoekers van Noord-Beveland. Daarnaast speelt de gemeente een actieve rol in het zoveel mogelijk transparant informeren van de inwoners en bezoekers over de voortgang en het algehele proces.

Om de inwoners en bezoekers effectief te bereiken en te betrekken bij de totstandkoming van het Programma erfgoed, worden diverse communicatiemiddelen en kanalen ingezet. Hierbij wordt gebruikgemaakt van de gemeentelijke communicatiekanalen om transparantie en betrokkenheid te waarborgen.

Middel	Uitwerking
Gele Krantje	De publieke participatiemomenten twee keer laten meelopen in de gemeentelijke publicaties van het regionale krantje.
Denk Mee	Door sterk en tijdig het platform Denk Mee Noord-Beveland in te zetten willen we zoveel mogelijk ideeën van inwoners en bezoekers ophalen. Daarom streven we ernaar om de projectpagina eind maart live te zetten.
Stembussen in alle dorpshuizen	Een effectieve offline methode om inwoners tijdig bij dit proces te betrekken, is het plaatsen van stembussen met steminstructies en formulieren in dorpshuizen. Hiermee wordt specifiek de doelgroep bereikt die minder digitaal vaardig is. Deze laagdrempelige aanpak stelt alle inwoners in staat om hun mening te geven en actief deel te nemen aan de totstandkoming van het Programma erfgoed.
Projectpagina gemeentelijke website	Centraal informatiepunt waar inwoners en betrokken partijen meer informatie kunnen vinden over het verloop van het proces van de totstandkoming van het Programma erfgoed.
Persbericht	Onder embargo (totdat de raad via een memo is geïnformeerd) wordt een persbericht verstuurd naar de perscontacten van de gemeente Noord-Beveland. Dit betekent dat op het moment dat het persbericht wordt verzonden, zowel de projectpagina op Denk Mee Noord-Beveland als de projectpagina op de gemeentelijke website volledig gereed moet zijn. Hierdoor hebben inwoners en bezoekers direct toegang tot de juiste en actuele informatie.

Drukwerk	De publieke participatiefases worden via A3 posters bij dorpshuizen, scholen, ondernemers, supermarkten, bejaardenhuizen en huisartsen aangekondigd. Eventueel ook driehoeksborden inzetten.
Sociale media	De publieke participatiefases worden via Facebook en Instagram aangekondigd voor een breed bereik. En indien nodig kunnen de uitingen worden gepromoot.
Peelander	Drie keer per jaar publiceert de gemeente Noord-Beveland de Peelander. Een magazine waarin we aandacht besteden aan de ontwikkeling van het eindeloos eiland. In de zomereditie (uitgifte medio juli) nemen we het doorlopen proces op om tot een gedragen Programma erfgood te komen. Hierin vermelden we de participatiemogelijkheid voor inwoners om hun inzichten te delen met betrekking tot het conceptprogramma.

Periode juli tot en met december 2025

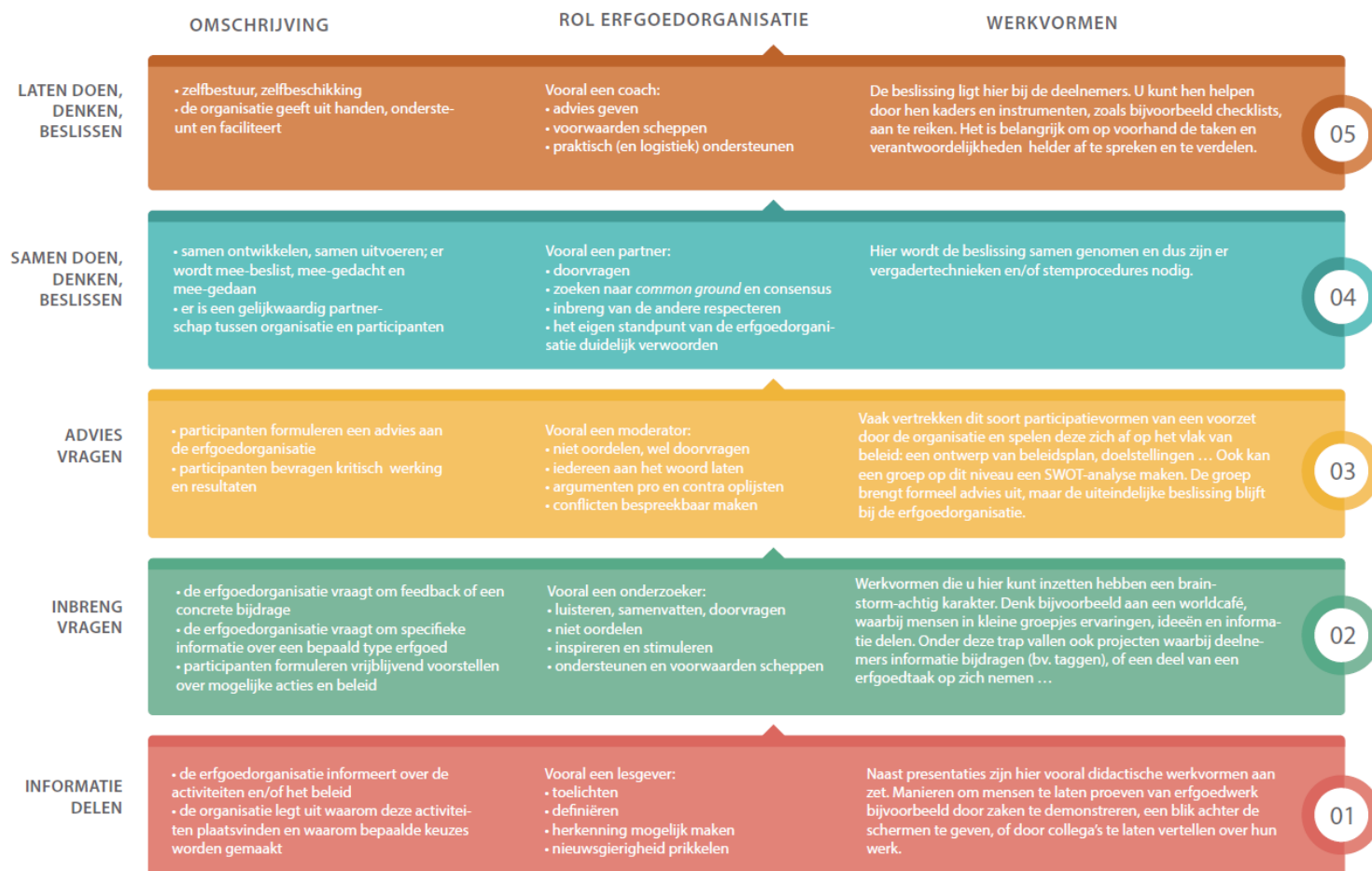
Maand	Juli					Augustus				September				Oktober				November				December				Januari				
	Week	27	28	29	30	31	32	33	34	35	36	37	38	39	40	41	42	43	44	45	46	47	48	49	50	51	52	1	2	3
Plan van aanpak project + participatie																														
College																														
Klankbordgroep																														
Participatiemomenten																														
Brainstormsessie																														
Denk Mee																														
Ideeën bussen dorpshuizen																														
Expertsessie																														
Groepsgesprek eigenaren																														
Individuele gesprekken overheden																														
Communicatie																														
Aftrap																														
Uitnodigingen																														
Social media/website																														
Raadsmemo																														
Terugkoppeling/verslaglegging																														
Programma																														
Participatie input verwerken																														
Concept opstellen																														
Reacties verwerken in definitief programma																														
Formele ter inzagelegging																														
Reageren zienswijzen																														
Raad																														
Themasessie																														
Vaststelling programma																														

Bijlagen

De bijgevoegde participatiemodellen dienen als kader voor het uiteindelijke uitvoeringsprogramma.

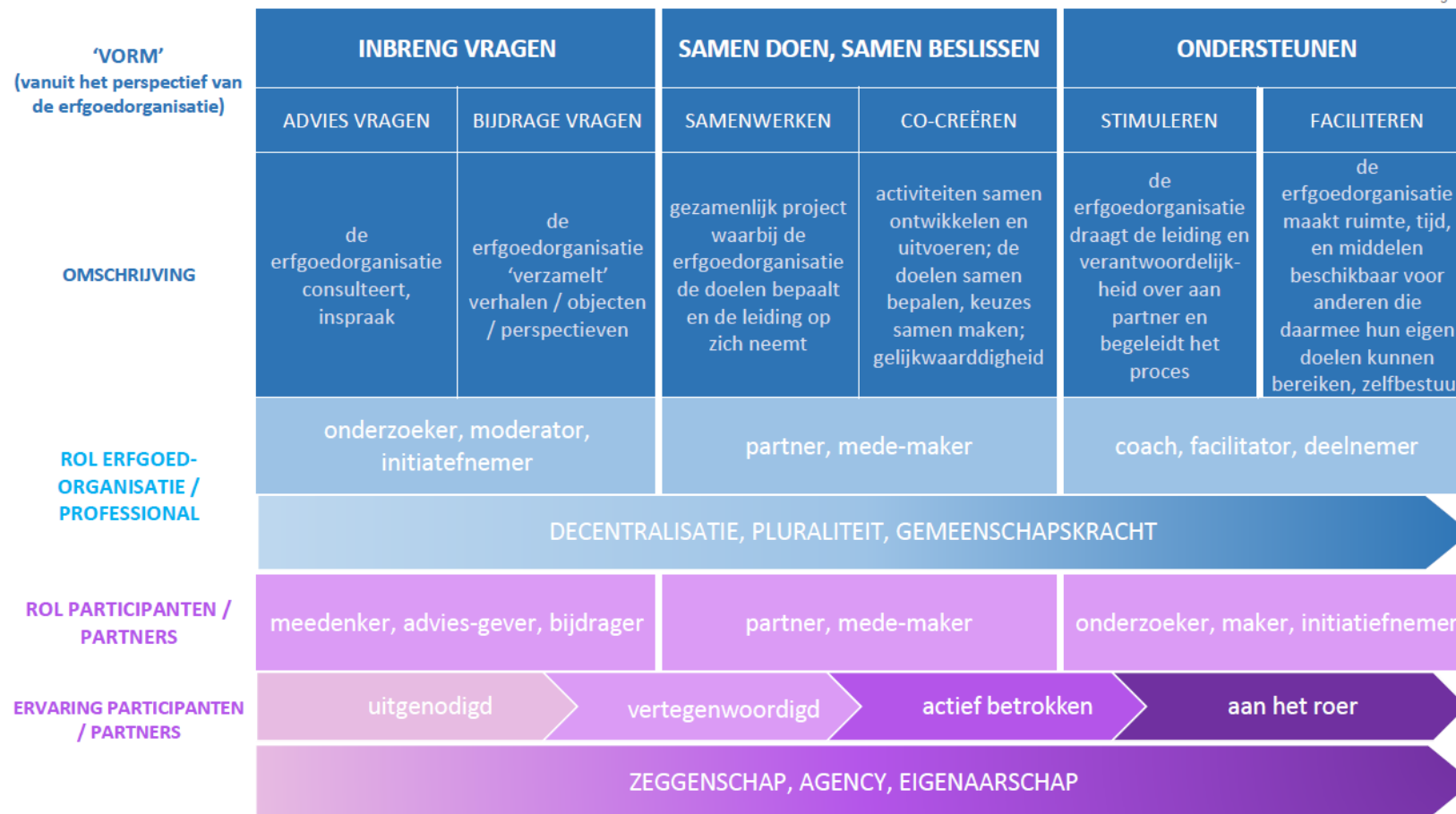
ERFGOEDPARTICIPATIELADDER

Participatie is een gelaagd begrip dat meerdere niveaus bevat. De 'ladder' hieronder vat deze vijf trappen samen: hoe hoger u op de ladder klimt, hoe meer u de besluitvorming uit handen geeft. Elke trap is even waardevol. Informatie delen zien we als basis voor alle volgende stappen. Belangrijk is wel om duidelijk aan de deelnemers te communiceren waar de beslissingen uiteindelijk genomen worden. FARO ontwikkelde en gebruikte dit schema voor onder andere waarderingstrajecten.



SPECTRUM DOELGERICHTE PARTICIPATIE*

Samengesteld door Lorna Cruickshanks. Work in progress 2021.
Gebaseerd op de Participatieladder van FARO België, het werk van Nina Simon en het Spectrum for Creative Participation van The Audience Agency.



*Het is geen hiërarchie. Maak bewuste keuzes op basis van onder andere de partners / (mogelijke) participanten, de missie en visie van je organisatie, de grenzen waarin je werkt. Vaak heb je meerdere vormen van participatie nodig.

*Neem de tijd om 'participatie' en deze vormen te definiëren binnen je organisatie/project: hoe ziet co-creatie of het ondersteunen van een bewonersinitiatief eruit?